

CERTIFIED TOUGH DURACLIC[®]XRP CERTIFIÉ ROBUSTE

XTRA RIGID PLANK FLOORING ◆ REVÊTEMENT DE PLANCHES XTRA RIGIDE

Scan here to view our easy to follow installation video



www.DuraclixXRP.com

Installation Instructions for 6.5 mm Xtra Rigid Planks & Tiles



Before you start installation of this flooring product, please thoroughly read these Owner/Purchaser/Installer Responsibilities and Installation Instructions:

By starting the installation of your XRP floor installation, you are agreeing that you have read and understand all Owner/Purchaser/Installer requirements and responsibilities, and are aware that deviating from the instructions and recommendations in this installation guide may result in voiding the product's warranty.

- It is the sole responsibility of the Owner/Purchaser/Installer, prior to installation, to verify that the area/environment planned for installation is suitable for XRP flooring and meets all local building codes and that all subflooring is dry, sound, flat and clean and meets or exceeds all industry standards; as well as the recommendations listed herein. The manufacturer and distributor accept no responsibility for product failure extending from or related to failure to meet job area/environment and subflooring requirements.
- The Owner/Purchaser/Installer assumes full responsibility for the final inspection of this product. Inspection should be done prior to installation and should include: color, factory finish, milling and/or locking system damages. If the product is not acceptable, **DO NOT** install it. Contact your supplier immediately for assistance. This XRP flooring warranty **DOES NOT** cover materials with visible defects after they are installed.
- This product may be installed over a radiant heating system, the system **must** be an imbedded type (circulating or electric) and be a minimum of 1/2" (12mm) below the subfloor installation surface and **never** in direct contact with the XRP floor. Temperature must never exceed 29° C (85° F) and changes in temperature settings must be gradual. It is the responsibility of Owner/Purchaser/Installer to confirm the suitability of the radiant heating system for use with this product. The selection and use of any radiant heating system is the choice and sole responsibility of the Owner/Purchaser/Installer.
- Certain condominium and other multi-unit type building associations and/or owners may have floor covering acoustic performance requirements that may exceed the acoustic performance levels of this product, thereby requiring that a supplemental acoustical underlayment is required. When installing this product in condominiums or other multi-unit type buildings, it is the sole responsibility of the Owner/Purchaser/Installer to ascertain if this product meets their acoustic performance requirements prior to its installation.

IMPORTANT HEALTH WARNING to installers when removing EXISTING resilient flooring:

If you wish to remove previously installed resilient flooring, please note the following: **Your existing resilient flooring**, backing, lining felt, asphalt cut-back adhesives or other adhesives **MAY** contain asbestos fibers and/or crystalline silica. **DO NOT** grind, chip, sand, drill, saw, bead-blast or pulverize this material in any way; either by hand or by machine. Avoid creating dust when working in contact with these materials. The inhalation of dust from these materials is a known cancer and respiratory tract hazard. The wearing of an approved dust mask suitable for this type of dust is recommended. Unless you are absolutely certain that the resilient flooring you are removing is a non-asbestos material, you must assume that it contains asbestos. Local regulations may require that the material be tested by an approved laboratory or agency for asbestos content and, if confirmed, regulated removal / disposal of the material may be required. For more information, please refer to the current edition of the Resilient Floor Covering Institute (RFCI) publication: "Recommended Work Practices for Removal of Resilient Floor Coverings" (www.rfci.com)

Installation tool and accessory requirements:

Before starting to install your XRP floor, ensure you have all the necessary and correct tools, equipment and accessories, including:

- Work gloves
- Rubber mallet
- Straight edge or ruler
- Safety glasses
- 10mm (3/8") spacers or shims
- Saw (miter, chop, hand, circular or jig type)
- Broom and dust pan
- Tape measure
- Pencil
- Tapping block
- Chalk-line & chalk (string-line)
- Utility knife & sharp blades

Before you start the installation of your XRP flooring you must do the following:

- When calculating flooring square footage requirements, allow for 5% to 10% for waste, cuts, future needs and replacements. If installing a diagonal, formal or other special pattern or smaller rooms, allow for 10% to 20% additional materials.
- You must acclimatize XRP flooring for 3 days horizontally on a smooth flat surface at room temperature between 65°F and 85°F (18°C and 29°C) prior to installation. Leave the products in their original packaging until time of installation. If it is not possible to keep your XRP floor on site, it must be stored indoors horizontally on a smooth flat surface, in a warm, dry place between 65°F and 85°F (18°C and 29°C), away from direct sunlight and changing temperatures.

Preparation of your subfloor:

- Floating installations may be made over most subfloors including: Concrete, plywood, OSB, ceramic/porcelain tile, smooth stone, marble, granite, and linoleum. If you are installing over an existing floor, the existing floors must be securely attached (nailed or glued) to the subfloor and be smooth and flat. When installing over an existing wood or laminate plank floor, the new XRP floor must be installed at 90° to the rows in the existing floor.
- Wooden subfloors: plywood, OSB or boards must be flat. High and low areas exceeding 1/8" per 6' or 3/16" in 10' must be corrected. Sand down high areas, fill low areas.
- Concrete: most concrete subfloors (slabs) are not flat and must be leveled before installation. In all cases, verify the subfloor using an 8' long straightedge to locate high and low areas. Low areas should be filled with a self-leveling compound per manufacturer's recommendations. Voids and bumps in the subfloor may prevent your floor's locking system from locking securely and may damage or weaken the locking system.
- Sweep or vacuum your subfloor immediately prior to installation ensuring there is no debris or grit on the subfloor, as it will interfere with proper product installation. Verify your subfloor is dry and clean. Check to ensure your subfloor is completely smooth. Nail and screw heads must be countersunk. Sand any protrusions including joints/seams between subfloor sheets. Check your subfloor structure to ensure there are secure nails or screws every 12" (30cm) along the joists and 6" (15cm) along bearing supports and seams. This will help to avoid squeaks and warping of the subfloor. You must replace any delaminated, swollen, or damaged subfloor sections.
- NOTE: Avoid installation over subfloors with excessive flex or deflection. The installation of XRP flooring will not reduce any flex or deflections in the subfloor. Excessive subfloor deflection may damage the locking system and cause it to fail.

New subfloor installation:

Install the subfloor perpendicular to floor joists in staggered rows so that joints between adjacent sheets do not line up. ¾" (19mm) plywood is recommended for 16" and 19.2" center joists. For floors with joists exceeding 19.2" centers, a minimum subfloor thickness of 1-1/4" (32mm) is recommended. Nail or screw the subflooring every 6" (150mm) along joists to avoid squeaking and warping of the subfloor.

INSTALLATION INSTRUCTIONS

This product includes an attached thermo-acoustic under-pad: The attached pad provides the following benefits: It will reduce footfall noise transfer to rooms that are below and adjacent to the area where the floor is installed. Additionally, in basement and on-grade concrete slab installations, it will provide a thermal break from the slab and provide you with a warmer floor.

Use of a supplemental acoustic underpad:

If required by your condo association, this product may be installed over a supplemental layer of 3mm or 6mm acoustic cork underlayment. Do not install this product over a second foam pad or over other types of underpads, soft, rough, non-flat, uneven or other non-approved surfaces, doing so will damage the locking system and void the product warranty.

Installing a 6 mil poly vapour barrier:

When installing in basements and on-grade slabs, install a 6 mil thick polyethylene sheet over the slab to suppress moisture (humidity) that comes from the slab. Overlap the seams of the polyethylene sheets by a minimum of 6".

Wall jamb & doorway preparation:

Remove all trim, baseboards and quarter rounds. Identify them on their reverse side for reinstallation. Remove doorway thresholds, which may or may not require reinstallation. For door casings, you will need to notch the bottom of the casing with a saw or chisel so that the XRP can slide freely beneath it. To make a straight cut easily, lay a handsaw flat on a piece of scrap flooring as a guide.

Expansion gaps:

Your floor must have a continuous 10mm (3/8") wide expansion gap around 100% of the perimeter of the room, as well as all other vertical surfaces to allow for natural contraction and expansion of the floor from daily and seasonal temperature fluctuations. Do not install the floor butted up against any other surface of any type. Cabinets and islands should not be installed directly on the floor. Refer to the additional information herein.

Commercial installation & glue-down installations:

- For commercial installations, the XRP floor must be glued down using an approved full-spread vinyl floor adhesive. In all cases, follow adhesive manufacturer's instructions.
- For large area residential installations with large south or west facing windows and patio doors, glue-down installation is recommended using an approved full-spread vinyl floor adhesive.

The following adhesives are approved for use with this product:

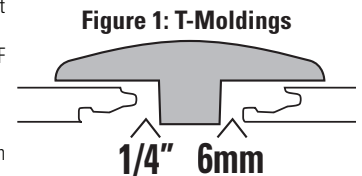
- MAPEI ECO-360: When wet lay it is permanent; Dry lay is releasable
- MAPEI Ultrabond ECO 810: Wet lay it is permanent; dry lay it is pressure sensitive
- TAYLOR 2091 Tuff-Grip: Transitional adhesive, it is releasable for 2-3 days then permanent
- TAYLOR MS+ Resilient: Permanent
- DRITAC 5000 Firm Set: Pressure sensitive
- DRITAC ECO-5500: Pressure sensitive
- TEC Vinyl Composition Tile Adhesive #7047495023

Basement area installations:

XRP flooring is not a waterproofing system, any pre-existing moisture water infiltration or flooding problems should be corrected prior to installation. Do not install over concrete slabs with a history of being wet or damp, keeping in mind that a slab that appears dry now, may be wet or damp seasonally. If installation is over new concrete, it must be a minimum of 60 days old and be fully cured.

Installation in high & low temperature areas including: solariums, cottages, cabins, 3 season rooms and unheated area installations:

- This product may be successfully installed in these types of areas by gluing the product down using **only** the following approved adhesive that is specially formulated for use in unheated and non-air-conditioned areas. The use of any other type of adhesive in these types of conditions is not permitted and will void the product warranty. Follow all adhesive manufacturer's instructions.
- Glue-down installation area temperature limitations must not exceed the following temperature range on a year-round basis: 0°F to 90°F (-18°C to 32°C), installation in areas where the temperature will exceed this range will void the product warranty.



IMPORTANT general tips for installing XRP floors:

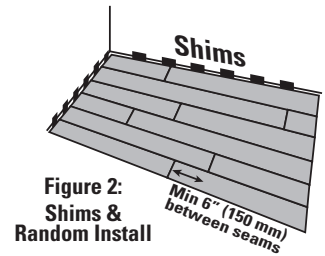
- Planks and tiles of the same thickness (and brand) are compatible and may be installed (click-locked) together for a smooth, seamless installation between each floor area in residential installations. Commercial installations require the use of transition moldings between installation areas, **refer to figure 1**.
- Squeaks are caused when the subfloor separates from the joist or moves. This happens when there are temperature and humidity changes or when new construction "settles". When the subfloor moves up and down on a pulled nail or incompletely set screw, it causes the subfloor to squeak. If you install XRP flooring over existing ceramic tiles, skim coat the grout lines with a floor leveling compound and fill or repair any damaged or cracked tiles. Carefully inspect your subfloor and replace any nails that are not completely secure. Close adherence to installation instructions can minimize the risk of squeaks; however, there is no guarantee or warranty that your floor will not squeak.
- Note: It is recommended that your subfloor is screwed down rather than nailed down.
- Color variation in different dye lots should be evenly distributed in your room. To achieve this, draw planks or tiles from a minimum of 3 boxes and multiple pallets at a time. Set aside any planks and tiles that have blemishes for use in less visible areas. Plank and tile design variation should also be distributed evenly throughout your room to ensure that planks or tiles with a similar design are not adjacent to one another. Install usable cut pieces in closets, adjacent to walls or in other less visible areas. Pay special attention not to have any joints line up; joints should be a minimum of 6" (15cm) apart.
- Verify locking profile is free of any contamination including: debris, grit, milling chaff or other material; remove any contamination before installing. Also verify that the locking profile was not damaged during shipping or handling. Any pieces with damaged profiles should not be installed in main traffic areas; discard or install in a closet or non-traffic area.
- The preferred method of cutting planks or tiles is to use a sharp utility knife; when using this method, you must make a deep score and snap off the end of the plank or tile. Note that you must also cut the attached under-pad as well as the same point where you scored the top side of the plank or tile.
- If you are installing the floor over a crawl space, the crawl space must be a minimum of 18" high and have a plastic vapor barrier installed that completely covers the soil; additionally, the crawl space must be adequately ventilated.
- Do not tap directly on the ends or the sides of planks or tiles. When using a tapping block, only tap on the long sides of planks or tiles to ensure rows fit tightly. If you need to remove a plank or tile, carefully lift up the plank or tile you wish to remove, as well as the previously installed plank or tile and slide it out laterally so not to damage the locking mechanism.
- If any end-seams resist fully closing tight & flush, the use of a rubber mallet will assist in fully locking the ends of planks or tiles together. Firmly tap the surface of the plank or tile you are installing along the end-seam to close the seam 100%.
- Do not install lengthwise across distances that exceed 60 feet (18M) or widthwise across distances that exceed 30 feet (9M) if the distances exceeds these limitations, separate the area using a T-molding or install the product by glue-down method as previously discussed.
- It is recommended that adjoining hallways, rooms and other areas are separated by using a T-molding type transition trim. **Refer to Figure 1 on trim.**
- Room and product temperatures must be between 65°F and 85°F (18°C and 29°C) when installing XRP flooring. When installing in areas where temperatures will exceed these limitations, the floor should be glued down using XTREEME ADHESION®, or another approved full spread type vinyl adhesive. Contact your dealer for a current list of manufacturer approved adhesives.

Getting started:

- Decide on the installation pattern you want your XRP floor to have. Set up your starting line for the first row by measuring the width of the XRP plank or tile. Add 10mm (3/8") to this number and mark the floor at each end of your starting wall, approximately 6" (15cm) away from the corners. Snap a line along the wall where you wish to start. This will ensure your first row is straight, even if your wall isn't.
- Check to make sure there will be approximately 10mm (3/8") between the edge of your first row of planks or tiles and the wall. This space allows for slight expansion of the XRP and will be covered by the baseboard / quarter-round. If there is too much space in any place along the wall, you will have to move your chalk line in. If there is too little space at any point along the wall, however, you may have to trim some of the planks or tiles in the first row.
- This XRP product features the patented 5G special plank-end locking system which makes installation easier and faster than conventional clic systems. It also gives your floor the added benefit of having exceptionally tight and securely locked plank and tile end-joints. To see how easy this system works and to view the benefits, go to the following YouTube video link: https://www.youtube.com/watch?v=aZjS_rYxRYo
- Layout first row of planks or tiles, the side with the narrow tongue (male) should be facing the wall. Lock the ends of the planks or tiles together by inserting and locking the end of the next plank or tile into

previous one so that the planks or tiles are all securely locked together and aligned in a straight line. First plank should start 10mm (3/8") from the wall. Cut the last plank to finish 10mm (3/8") from opposite wall. If necessary, firmly tap the surface of the plank or tile you are installing along the end-seam to close the seam 100%.

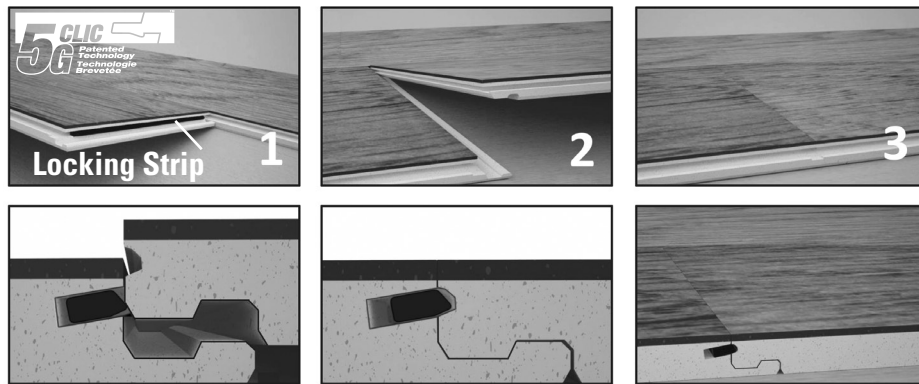
- We recommend you use temporary 10mm (3/8") shims to keep the floor away from the walls, as the floor will shift during installation due to it being a floating floor. Place the shims every 2 to 3 feet (60-90 cm) along the starting wall, plus at the end of each of the starting rows so planks or tiles do not shift when clicked into place.
- Installing 1st row: work from left to right, carefully inserting the ends of one plank into the next, cutting the last plank so there is a 10mm (3/8") gap once locked into place. Complete the entire length of the 1st row; if the waste from the piece is 6" (150mm) or longer, it may be used to start the next row.
- **Important note:** Mark your cut on the last plank or tile and use a saw or sharp utility knife to cut it. If you need to remove and replace any planks or tiles during installation, carefully lift and slide out the planks or tiles to avoid damaging the end locking profile.
- When installing 2nd and subsequent rows: install from left to right. When possible, start the next row using the leftover cut piece of the last piece of the previous row. Place a 10mm (3/8") shim between the wall and the end of the first plank in the 2nd row. Starting on the left side, start the 2nd row by installing the first plank or tile into the previous row securely. Insert the long side of the long side of the next plank or tile into the previous row at an approximately 20° angle, slide it to the left so the end perfectly aligns with the previously installed plank or tile and lower it into place. Run your thumb over the end seam to make sure the end seam is flush and securely locked. If necessary, firmly tap the surface of the plank or tile along the end-seam with a rubber mallet and to close the seam 100%. Repeat this process to complete the entire row. **Refer to Figure 3.**
- NOTE: The 100% correct installation of the 1st and 2nd rows is very important. Once these 2 rows are fully installed, verify that all of the ends of the planks or tiles are perfectly aligned and that all of the long seams and 100% fully closed. Correct any alignment issues or small gaps before continuing the installation.
- Continue installing the remaining planks or tiles of the 3rd and subsequent rows in the same manner. In the same manner, cutting the last plank so there is a 10mm (3/8") gap once locked into place. Note: end-joints between planks or tiles should never be closer together than 6" (15cm) apart. **Refer to Figure 2.**
- Use the last cut piece from each row to start the next row. Install each row completely.
- To avoid having the end seams lining up and patterns forming, trim the left end of the starting plank or tile so that the first end seam does not align with the previous 6 rows. This will give your floor a more attractive appearance. **Refer to Figure 2.**
- Inspect the floor and verify the floor is perfectly straight and that all sides and ends of planks or tiles are fully clicked together and all seams /joints are fully closed and locked together. Lift and reinstall any areas where planks or tiles are not fully clicked and locked together. Also verify you are satisfied with each plank's appearance, condition and quality.
- Continue to install the floor in sections of 5 complete rows. After each 5 rows, again inspect the floor as outlined above.
- Before installing last row, again verify the entire floor for any gaps, errors or shifting. Ensure there is a minimum 10mm (3/8") gap around the entire floor's perimeter; this includes all walls, door jambs, posts, heating ducts, plumbing, cabinets, stairways, railings and any other vertical surface or obstruction.
- Measure and cut the last planks or tiles to fit so that there is a minimum 10mm (3/8") gap along the last wall.
- Remove all temporary shims, sweep & vacuum immediately. Follow the instructions for care and maintenance as recommended in this guide. If there is other construction planned, cover the floor with adequate protection to avoid incidental damage.



**Figure 2:
Shims &
Random Install**

Figure 3:

EASY AS 1 - 2 - 3



Maintenance of your XRP floor:

- Regular vacuuming and periodic cleaning of your XRP floor will protect its beauty and lasting finish. More frequent attention is recommended in high traffic areas, as well as near exterior and garage entrances. For a thorough cleaning, use specially formulated vinyl and hardwood flooring cleaning products and a micro-fiber mop available at most hardware and flooring retailers. Use as per manufacturer's recommendations. You may also damp mop your XRP floor using warm water with a small amount of dishwashing or other mild liquid soap.
- Do not use cleaning products which contain surfactants or which leave a residue. Use of these products will leave a dull film on your floor and may void product warranty. Before using any cleaning product, test it first on a small, less visible area of the floor.
- Place small non-slip mats or rugs at all exterior or garage entrances to the home to protect the floor from dirty shoes, boots etc. This will remove loose dirt and debris from shoes. Clean rugs and mats on a regular basis. For non-slip area rugs, consult a reputable floor covering vendor.
- Do not use polishing products. The use of these products may leave a dull residue and may void your warranty.
- Do not use abrasive products, bathroom cleaning products, ammonia based products, wax based polishes/cleaners, acrylic finishes, acidic or vinegar based solutions, oil soaps, detergents, chlorine based products, bleach, solvents or any type of polishes. The use of these products may permanently damage the finish of your floor and may void the warranty.
- Keep your pet's nails trimmed, especially larger dogs, as their nails may scratch the floor. Note that pet nails from medium to larger sized dogs may leave minor marks on the surface of this floor due to the floor's finish abrading the pet's nails; this is normal is not considered as damage to the floor.
- Clean spills immediately to prevent them from running between the cracks. Small spills should be cleaned up with a lightly dampened cloth and a small amount of dishwashing soap.
- Do not roll or slide furniture or appliances with castors across the floor. Castors may damage the floor's finish. Carefully and safely lift and move the object into place. To minimize possible wear and damage, felt furniture leg coasters are recommended under furniture legs. Install felt floor protectors under furniture legs to avoid scuffing or scratching. Clean or replace felt protectors on a regular basis to remove built up grit that may have become embedded. Chairs with castors must be fitted with only barrel (roller) type castors and have a protective mat or carpet placed under the chair in the area where the chair moves.
- High heels with missing heel lifts can cause denting to XRP floors. Damage resulting from any footwear is specifically excluded from this warranty.
- Minor damage or gaps can be repaired using vinyl seam sealer available from your local hardware or flooring supplier. Follow manufacturer's instructions. Save all leftover planks or tiles for unforeseen needs of plank replacement in the event of damage.
- When installing in home or work office areas, individual desks must have a protective floor mat to protect the floor from potential damage from sliding chair legs and rolling castors.

Important facts:

- Do not install XRP over any type of soft underlay like foam, carpet or other soft, rough, uneven or non-flat surfaces.
- Direct exposure to sunlight from large windows and patio doors can cause the surface of the floor to exceed the product installation temperature limitations; in south to west exposure rooms with multiple and/or large windows or patio doors, it may be necessary to install blinds or drapes. Rapid temperature change (heat from direct sunlight) may cause floor to temporarily expand in these areas.
- XRP floors are designed for indoor use only and are not approved for any type of exterior use; installation outdoors will void product warranty.

We wish you many years of enjoyment with your new floor and offer our most sincere thanks for choosing our product.

XRP FLOORING LIMITED WARRANTY:

This product carries a limited LIFETIME residential warranty and 10 YEAR limited light commercial warranty.

This warranty is subject to the procedures, recommendations, limitations, disclaimers and exclusions mentioned herein and in the general information, installation limitations and warranty sections of this document. XRP flooring products carry a limited residential and limited light commercial warranty against manufacturer and workmanship defects when used under normal conditions and installed in accordance with Manufacturer/Distributor's installation instructions to the original Owner/Purchaser/ Installer of the product, as long as they continuously own the home or commercial location where the product is installed for the period of the warranty. Note that you must retain an original label of the product purchased which denotes your warranty duration, as well as the UPC code and your original receipt of purchase. This warranty is not transferable. Manufacturer/Distributor's warranty and liability does not extend beyond the XRP flooring strips and is limited to a maximum value of the original purchase price of the XRP flooring. Warranty is limited to repair or replacement of the XRP strips at the sole option of the Manufacturer/Distributor. The warranty does not include labor and installation costs. Claim compensation, if approved and/or authorized is limited to the specific area which the Manufacturer/Distributor deems to be valid under the claim.

Product warranty use and limitation definitions are:

- Residential warranty is limited to dweller owned and occupied single family homes that are owned during the warranty period.
- Light commercial warranty is limited to locations that are owned by the purchaser during the warranty period.
- Light commercial locations are defined as follows: low-traffic boutique type retail outlets, professional and commercial offices, waiting rooms, retirement residences and similar areas.
- Rented residential homes, apartments and other types of residential rental units are considered light commercial areas.
- Usage limitations are further defined herein.
- This warranty does not cover and specifically excludes such damages as: indentations, scratches, dents, pet damages and stains caused by normal wear and tear, sheen loss in high traffic areas, erosion, pebbles, stones, sand, all other abrasives, inadequate protection, mold, mildew, bacteria, lack of maintenance, weather conditions, fire, water, natural disasters, excessive heat, heating and air-conditioning systems, accident, improper installation or handling, cleaning, negligence or other causes not attributed to manufacturing or workmanship defects or failure to adhere to and follow all the manufacturer's instructions for installation and maintenance and incorrect or insufficient maintenance. Any modification to the product other than as outlined in the manufacturer's installation instructions will render the warranty null and void.
- This warranty excludes variances in, loss of sheen and changes to gloss levels.
- This warranty excludes noises of all types (creaks, squeaks etc) emanating from the floor and/or subfloor.
- This warranty excludes floors which have been installed in areas without adequate temperature control and/or when temperature has not been maintained within 65°F and 85°F (18°C and 29°C) throughout the entire year.
- Expansion of the floor caused by sunlight and/or excessive temperatures is not considered a defect under this warranty.
- This warranty excludes claims due to differences in the color and character from display models, physical samples, web-site/literature/advertising images, as well as differences in color and character from plank to plank, except as noted herein.
- The warranty excludes claims due to natural changes in color from exposure to light, or to areas which have not changed in color due to less exposure to light than surrounding areas.
- This warranty explicitly excludes products sold "as is".
- Color & manufacturing flaws up to 5% are not considered as manufacturer's defects under this warranty.
- Damages to the floor caused by chairs with castors of any type are specifically excluded from this warranty.
- Damages to the floor caused by appliances and other types of large or heavy objects are specifically excluded from this warranty.
- The original Owner/Purchaser/Installer is responsible for correct installation, maintenance and cleaning of the XRP flooring in accordance with the included instructions.

This warranty specifically excludes claims for damages attributed to in-floor (radiant) heating systems, or damages caused by heat released by or escaping from heating ducts, sunlight, heating vents or electric baseboards and hot water heating system registers and in all cases where temperatures have exceeded 85°F (29°C).

The Manufacturer/Distributor warrants to the original user that the wear-layer on this product will not wear through nor separate from the flooring during the warranty period when installed and used under normal residential use in accordance with the terms, installation instructions, limitations and conditions herein.

Should your XRP floor fail to live up to the provisions of this warranty, the Manufacturer/Distributor, at its sole option, to the original purchaser/home owner, will repair or replace the area it deems to qualify under the warranty claim at no cost to the original purchaser/home owner with the same or similar product. If the repair or replacement by a same or similar product cannot provide a reasonable and satisfactory claim resolution, the Manufacturer/Distributor, at its sole option may elect to provide to the original purchaser/ home owner a refund of the original price of the materials for the affected area only. This warranty is the entire and sole statement of warranty for the product and replaces any and all previous warranties, written, spoken, implied or otherwise. No implied warranties exist beyond the terms and conditions of this warranty, the Manufacturer/Distributor assumes no legal liability for any and all actual incidental and/or consequential damages, however, some states and provinces do not permit the exclusion or limitation of incidental and/or consequential damages, as such, this exclusion may not apply to you. This like all warranties gives you specific legal rights; in addition, you may also have other rights that vary from state to state. To file a warranty claim, first contact the original dealer where the XRP floor was purchased. If the dealer cannot resolve the problem or claim to your satisfaction, submit your warranty claim in writing within the warranty period as noted on original packaging. Note that the Manufacturer/Distributor reserves the right to visit or have its agent visit the premise where the product claim originates to inspect the product in dispute and to remove samples for verification and technical analysis. Failure to provide reasonable access to the installation area or to provide requested information and/or documentation may result in denial of the claim.

All warranty claims must be made through the dealer that you purchased your floor from. All claims must include a complete copy of the original purchase receipt, installation documentation and information, site photographs and other information that may be requested by your dealer, the distributor and/or the manufacturer.

For customer service assistance or warranty claim assistance, contact
www.innovfloor.com

CERTIFIED TOUGH DURACLIC[®]XRP CERTIFIÉ ROBUSTE

XTRA RIGID PLANK FLOORING ◆ REVÊTEMENT DE PLANCHES XTRA RIGIDE

Scannez ici et visionnez notre vidéo de pose facile à suivre



www.DuraclixXRP.com

Instructions pour l'installation de planches et tuiles Xtra Rigide de 6.5 mm



Avant de commencer l'installation de ce plancher, lisez attentivement ces responsabilités du propriétaire / acheteur / installateur et les instructions d'installation:

En commençant l'installation de votre plancher XRP, vous acceptez que vous avez lu et compris toutes les exigences et responsabilités du propriétaire / acheteur / installateur et que dévier des instructions et recommandations contenues dans ce guide d'installation peuvent entraîner une annulation de la garantie du produit .

- Il incombe exclusivement au propriétaire / acheteur / installateur, avant l'installation, de vérifier que l'endroit / l'environnement prévu pour l'installation convient aux planchers XRP et respecte toutes les normes de construction locales et vérifier que le sous-plancher soit en bon état, sec, plat et propre et respecte ou dépasse toutes les normes de l'industrie; ainsi que les recommandations énumérées dans le présent document. Le fabricant et le distributeur n'acceptent aucune responsabilité quant à l'échec du produit dû à l'incapacité de se conformer aux exigences de la zone de travail / l'environnement et/ou au sous-plancher.
- Le propriétaire / l'acheteur / l'installateur accepte la pleine responsabilité de l'inspection finale de ce produit. L'inspection devrait être faite avant l'installation et devrait inclure: la couleur, la finition, l'usinage et/ou les dommages au système de verrouillage. Si le produit n'est pas acceptable, **NE PAS** l'installer. Contactez votre fournisseur immédiatement pour obtenir de l'aide. Cette **garantie** de revêtement XRP **ne couvre pas** les matériaux présentant des défauts visibles après leur installation.
- Ce produit peut être installé sur un système de chauffage radiant, le système **doit être** du type encastré (circulant ou électrique) et être au minimum de 1/2po (12 mm) sous la surface d'installation du sous-plancher et **ne jamais** entrer en contact direct avec le revêtement XRP. La température ne doit jamais dépasser 29 °C (85 °F) et les changements de température doivent être progressifs. Il incombe au propriétaire / acheteur / installateur de confirmer l'adéquation du système de chauffage par rayonnement à utiliser avec ce produit. La sélection et l'utilisation de tout système de chauffage par rayonnement sont le choix et la responsabilité exclusive du propriétaire / acheteur / installateur.
- Certaines associations et/ou propriétaires d'immeubles en copropriété et autres constructions de type unités multiples peuvent avoir des exigences de performance acoustique couvrant le sol qui peuvent dépasser les niveaux de performance acoustique de ce produit, ce qui nécessite une sous-couche acoustique supplémentaire. Lors de l'installation de ce produit dans des copropriétés ou d'autres bâtiments de type unités multiples, il incombe exclusivement au propriétaire / acheteur / installateur de vérifier si ce produit répond à ces exigences de performance acoustique avant son installation.

AVIS DE SANTÉ IMPORTANT aux installateurs lors de l'élimination du revêtement résilient EXISTANT :

Si vous souhaitez enlever les planchers résilients précédemment installés, veuillez noter ce qui suit : votre revêtement résilient existant, le soutien, la garniture de feutre, les adhésifs à base d'asphalte ou autres adhésifs **QUI PEUVENT** contenir des fibres d'amiante et/ou de la silice cristalline. **NE PAS** gratter, ébrécher, sabler, forer, scier ou pulvériser ce matériau de quelque manière que ce soit, soit à la main, soit par machine. Évitez de créer de la poussière si vous travaillez avec ces matériaux. L'inhalation de poussières provenant de ces matériaux est un danger connu de cancers des voies respiratoires. Il est recommandé de porter un masque contre la poussière approuvé et adapté à ce type de poussière. Sauf si vous êtes absolument certain que le revêtement de sol résilient que vous supprimez est un matériau sans amiante, vous devez présumer qu'il contient de l'amiante. Les réglementations locales peuvent exiger l'intervention d'un laboratoire ou d'une agence approuvée pour tester la teneur en amiante et si confirmée, il est possible que l'élimination réglementée du matériel soit nécessaire. Pour plus d'informations, reportez-vous à l'édition actuelle de la publication de l'Institut résistant au revêtement de sol (RFCI): «Pratiques de travail recommandées pour l'élimination des revêtements de sol résilients» (www.rfci. Com

Les outils et accessoires nécessaires à l'installation :

Avant l'installation votre plancher, assurez-vous que vous avez tous les outils, accessoires et équipements nécessaires, y compris :

- balai et porte poussière
- cordeau à tracé et craie
- équerre ou règle
- scie
- Crayon et ruban à mesurer
- couteau utilitaire
- cisailles
- levier
- lunettes et gants de sécurité
- maillet de caoutchouc
- cales d'espacement de 3/8po (10mm)
- Bloc pour frapper

À faire avant de commencer l'installation de votre revêtement XRP :

- Lors du calcul, de la surface à couvrir en pieds carrés ou m², ajoutez 5% à 10% de surplus pour les restes inutilisables, le découpage, les besoins futurs et les remplacements. Si vous installez à la diagonale, motif formel ou autre motif, ou des pièces plus petites, ajoutez de 10% à 20% de matériaux supplémentaires.
- Vous devez acclimater les revêtements pendant 3 jours horizontalement sur une surface plane et lisse à température ambiante entre 18 °C et 29 °C avant l'installation. Laissez les produits dans leur emballage d'origine jusqu'à l'installation. S'il n'est pas possible de maintenir votre revêtement sur le site, il doit être stocké à l'intérieur horizontalement sur une surface plane et lisse, dans un endroit chaud et sec entre 18 °C et 29 °C (65 °F et 85 °F) loin de la lumière directe du soleil et des températures changeantes.

Préparation du sous-plancher:

- Les installations flottantes peuvent être réalisées sur la plupart des sous-planchers, y compris: béton, contreplaqué, panneau à copeaux orientés, carreaux de céramique / porcelaine, pierre lisse, marbre, granit et linoléum. Si vous l'installez sur un plancher existant, ils doivent être solidement attachés (cloués ou collés) au sous-plancher et être lisses et plats. Lors de l'installation sur un plancher de bois ou autre plancher existant, le nouveau revêtement doit être installé à 90° du plancher existant.
- Les sous-planchers en bois: contreplaqué, panneau à copeaux orientés ou autres panneaux doivent être plats. Les zones hautes et basses dépassant 1/8po en 6 pieds ou 3/16po en 10 pieds doivent être corrigées. Sablez les zones hautes, remplissez les zones basses.
- Béton: la plupart des sous-planchers en béton (dalles) ne sont pas plats et doivent être nivelés avant l'installation. Dans tous les cas, vérifiez le sous-plancher en utilisant une règle de 8' de long pour localiser les zones hautes et basses. Les zones basses doivent être remplies avec un composé auto nivelant selon les recommandations du fabricant. Les vides et les bosses dans le sous-plancher peuvent nuire au système de verrouillage de votre revêtement. Les bosses et les creux peuvent endommager ou affaiblir le système de verrouillage.
- Balayer ou passer l'aspirateur sur votre sous-plancher immédiatement avant l'installation en veillant à ce qu'il n'y ait pas de débris ou de grenailles sur le sous-plancher, car cela entraverait l'installation correcte du produit. Vérifiez que votre sous-plancher est sec et propre. Vérifiez que votre sous-plancher est complètement lisse. Les têtes de clous et de vis doivent être fraisées. Sablez toutes les protubérances, y compris les joints entre les feuilles de contreplaqués du sous-plancher. Vérifiez la structure de votre sous-sol pour vous assurer que les clous où les vis solidement soient ancrées tous les 12po (30 cm) le long des solives et 6po (15 po) le long des joints des supports d'appuis. Cela aidera à éviter les grincements et la déformation du sous-plancher. Vous devez remplacer toutes les sections de sous-plancher délaminées, enflées ou endommagées.
- REMARQUE: Évitez l'installation sur des sous-planchers avec une flexibilité ou une flexion excessive. L'installation du revêtement XRP ne réduira pas les flexions ou les déviations dans le sous-plancher. Une déformation excessive du sous-plancher peut endommager le système de verrouillage et causer la disjonction des tuiles ou planches.

Pose d'un sous-plancher neuf:

Installez le sous-plancher perpendiculairement aux solives en rangées décalées de sorte que les joints entre les feuilles adjacentes ne s'alignent pas. Un contreplaqué de 3/4po (19mm) est recommandé pour les solives de 16po à 19,2po centre à centre. Pour un plancher avec des solives supérieures à 19,2po, une épaisseur minimum du sous-plancher à 1-1 / 4po (32 mm) est recommandée. Clouez ou vissez le sous-plancher tous les 6po (150mm) le long des solives pour éviter les grincements et les déformations du sous-plancher.

GUIDE D'INSTALLATION

Ce produit inclut une membrane thermo-acoustique : la membrane à même le produit offre les avantages suivants: elle réduira la transmission du bruit de pas aux pièces situées en dessous et à proximité de la zone où le revêtement de sol est installé. De plus, dans les installations de sous-sol et de dalles de béton, elle créera une séparation thermique entre la dalle et le revêtement et vous donnera un plancher plus chaud.

Utilisation d'une membrane supplémentaire :

Si votre association de condo l'exige, ce produit peut être installé sur une membrane supplémentaire en liège de 3 mm ou 6 mm. Ne pas installer ce produit sur un deuxième coussin de mousse ou sur d'autres types de membranes, molles, rugueuses, non plates, inégales ou autres surfaces non approuvées, ce qui endommagera le système de verrouillage et annulera la garantie du produit.

Installation d'un pare-vapeur en poly de 6 mil :

Lors de l'installation dans des sous-sols et des dalles au niveau du sol, installez une feuille de polyéthylène de 6 mil d'épaisseur sur la dalle pour supprimer l'humidité qui provient de la dalle. Superposez les joints des feuilles de polyéthylène d'au moins 6 po.

Préparation des murs et des portes :

Enlevez toutes les moulures, les plinthes et les quarts-de-rond. Identifiez-les sur leur face arrière pour la réinstallation. Enlevez les seuils si nécessaire, qui peuvent ou non nécessiter une réinstallation. Pour les cadres de portes, vous devrez scier ou utiliser un ciseau à bois pour couper le bas du cadre afin que le revêtement puisse glisser librement sous le cadre. Pour faire une coupe droite facilement, poser une scie à plat sur un morceau de revêtement inutile qui vous servira de guide.

Espaces de dilatation:

Votre plancher doit avoir un espace de dilatation continu de 10 mm (3/8 po) autour de 100 % du périmètre de la pièce, ainsi que toutes les autres surfaces verticales pour permettre la contraction naturelle et l'expansion du plancher des fluctuations de température quotidiennes et saisonnières. N'installez pas le plancher contre une autre surface de quelque type que ce soit. Les armoires et les îlots ne doivent pas être installés directement sur le plancher. Veuillez consulter les renseignements supplémentaires contenus dans le présent document.

Installation commerciale et collée :

- Pour les installations commerciales, le revêtement XRP doit être collé à l'aide d'un adhésif approuvé pour le revêtement en vinyle. Dans tous les cas, suivre les instructions du fabricant de l'adhésif.
- Pour les installations résidentielles de grande superficie avec de grandes fenêtres et portes-fenêtres orientées sud ou ouest, une installation collée est recommandée à l'aide d'un adhésif approuvé à revêtement en vinyle.

Les adhésifs suivants sont approuvés pour être utilisés avec ce produit :

- MAPEI ECO-360 : utilisation mouillée, il est permanent; utilisation sèche, il est libérable
- MAPEI Ultrabond ECO 810 : utilisation mouillée, il est permanent; utilisation sèche, il est sensible à la pression
- TAYLOR 2091 Tuff-Grip : adhésif transitoire, il est libérable pendant 2-3 jours puis permanent
- TAYLOR MS + résilient : Permanent
- Ensemble ferme DRITAC 5000 : sensible à la pression
- DRITAC ECO-5500 : sensible à la pression

Installations au sous-sol :

Le revêtement de sol XRP n'est pas un système d'étanchéité, tous les problèmes d'infiltration d'eau, d'humidité et inondations préexistantes doivent être corrigés avant l'installation. Ne pas installer sur des dalles de béton avec une histoire d'humidité ou de moiteur, une dalle qui semble sèche maintenant, peut être humide ou moite de façon saisonnière. Si l'installation est sur une dalle neuve, le nouveau béton doit avoir un minimum de 60 jours et être complètement durci.

Installation dans les zones à haute et basse température, y compris: solariums, chalets, cabines, salles 3 saisons et installations en endroit non chauffé:

- Ce produit peut être installé avec succès dans ces types d'endroits en utilisant uniquement l'adhésif agréé spécialement conçu pour les endroits non chauffés et non climatisés. L'utilisation de tout autre type d'adhésif dans ces types de conditions n'est pas autorisée et annulera la garantie du produit. Suivez toutes les instructions du fabricant de l'adhésif.
- Les limites de température pour la colle ne doivent pas dépasser l'échelle de température suivante pendant toute l'année: de -18 °C à 32 °C, l'installation dans des zones où la température n'est pas dans ce créneau annulera la garantie du produit.

IMPORTANT : Conseils généraux pour l'installation d'un plancher XRP :

- Les planches et les tuiles de même épaisseur (et de marque) sont compatibles et peuvent être installées (clic) ensemble pour une installation facile et sans joints apparents entre chaque zone dans les installations résidentielles. Les installations commerciales nécessitent l'utilisation de moulures de transition entre les zones d'installation, **voyez la figure 1**.
- Les grincements sont causés lorsque le sous-plancher bouge ou se sépare de la solive. Cela se produit quand il y a des changements de température et d'humidité ou lorsque la nouvelle construction se stabilise. Lorsque le sous-plancher se déplace vers le haut et vers le bas sur un clou ou une vis mal ancré, le sous-plancher grince. Si vous installez des revêtements de sol XRP sur des tuiles de céramique existantes, remplissez les lignes de joints avec un composé auto-nivelant et remplissez et réparez les tuiles endommagées. Inspectez soigneusement votre sous-plancher et remplacez les clous et vis qui ne sont pas complètement sécurisés. L'adhésion étroite aux instructions d'installation peut réduire le risque de grincements; cependant, il n'y a aucune garantie ou garantie que votre plancher ne grincera pas.
- Remarque: Il est recommandé que votre sous-plancher soit vissé plutôt que cloué.
- La variation de couleur dans différents lots de colorants devrait être répartie uniformément dans votre pièce. Pour ce faire, choisissez des planches ou des tuiles à partir d'un minimum de 3 boîtes et de plusieurs palettes à la fois. Mettre de côté les planches et les carreaux qui ont des imperfections à utiliser dans des zones moins visibles. Les dessins des planches et des carreaux devraient également être répartis uniformément dans toute votre pièce afin de s'assurer que les planches ou les tuiles ayant un dessin similaire ne sont pas adjacentes. Installez les pièces coupées utilisables dans des placards, adjacentes aux murs ou dans d'autres zones moins visibles. Faites attention de ne pas avoir de joints qui s'alignent d'une rangée à l'autre; les joints devraient avoir au minimum de 6" (15 cm) entre le joint d'une planche et le joint de sa voisine.
- Vérifier que le profil de verrouillage est exempt de toute contamination, y compris: les débris, la poussière, les résidus d'usinage ou d'autres matériaux; enlevez toute contamination avant l'installation. Vérifiez également que le profil de verrouillage n'a pas été endommagé lors de l'expédition ou de la manutention. Toute pièce avec des profils endommagés ne doit pas être installée dans les zones de circulation principale; jetez-les ou installez-les dans un placard ou une zone sans trafic.
- La méthode préférée pour couper des planches ou des tuiles XRP est d'utiliser un couteau à lame rétractable aiguisée; lorsque vous utilisez cette méthode, vous devez faire une entaille profonde et briser la planche ou la tuile le long de cette entaille. Notez que vous devez également couper la membrane incluse au même endroit.
- Si vous installez le revêtement de sol sur un vide sanitaire, l'espace doit être d'au moins 18" de haut et le sol doit être recouvert complètement d'un coupe-vapeur en plastique et être ventilé adéquatement.
- Ne frappez pas directement sur les extrémités ou les côtés des planches ou des tuiles. Lorsque vous utilisez un bloc de frappe, frappez uniquement sur les côtés longs des planches ou des tuiles seulement pour s'assurer que les rangs s'emboîtent bien. Si vous devez retirer une planche ou une tuile, soulevez soigneusement la planche ou la tuile que vous souhaitez enlever, ainsi que la planche ou la tuile précédemment installée et faites-la glisser latéralement afin de ne pas endommager le mécanisme de verrouillage.
- Si les joints aux extrémités résistent à une fermeture complète, l'utilisation d'un maillet en caoutchouc (avec le bloc de frappe) aidera à verrouiller complètement les extrémités. Tapez fermement l'extrémité de la planche ou de la tuile que vous installez pour fermer le joint complètement.
- Ne pas installer sur des distances supérieures à 60 pieds (18M) de long ou sur des distances supérieures à 30 pieds (9M) de large, si les distances dépassent ces limites, séparer la zone en utilisant une moulure en « T » ou installer par collage comme discuté précédemment.
- Nous recommandons de séparer couloirs, pièces et autres zones adjacentes en utilisant une moulure de transition en « T ». **Reportez-vous à la Figure 1** sur les moulures.
- Les températures de la pièce et du produit doivent être comprises entre 18 °C et 29 °C pendant l'installation du revêtement de sol XRP. Lors de l'installation dans des zones où les températures dépassent ces limites, le revêtement XRP doit être collé en utilisant l'adhésif XTREEME ADHESION® ou un autre adhésif de vinyle approuvé. Contactez votre détaillant pour une liste actuelle des adhésifs approuvés par le fabricant.

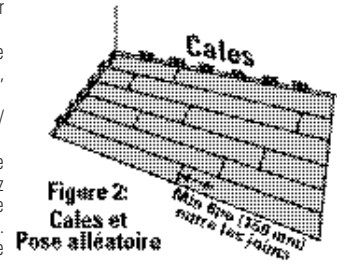
Figure 1: Moulure en «T»



Commencement :

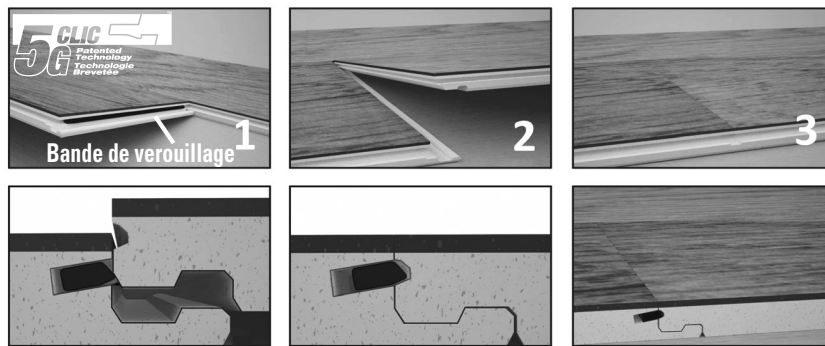
- Décidez du modèle d'installation que vous souhaitez pour votre plancher XRP. Pour votre ligne de départ de la première rangée, mesurez la largeur de la planche/tuile XRP. Ajoutez 10 mm (3/8 ") à ce chiffre et marquez le sol à chaque extrémité de votre mur de départ, à environ 6po (15 cm) des coins. Avec une ligne de craie, tracez une ligne le long du mur où vous souhaitez commencer. Cela garantira que votre première ligne est droite, même si votre mur ne l'est pas.
- Assurez-vous qu'il y aura environ 10 mm (3/8 ") entre votre première rangée de XRP et le mur. Cet espace permet une légère expansion du XRP et sera couvert par la plinthe / quart-de-rond. S'il y a trop d'espace à n'importe quel endroit le long du mur, vous devrez déplacer votre ligne de craie en conséquence. S'il y a trop peu d'espace à n'importe quel point le long du mur, vous devrez peut-être couper certaines des planches/tuiles de la première rangée.

- Ce produit XRP est doté du système de verrouillage breveté (clic) amélioré supérieur aux systèmes classiques. Cela donne également à votre plancher l'avantage supplémentaire d'avoir des joints exceptionnellement serrés et solidement verrouillés. Pour voir la facilité avec laquelle ce système fonctionne et pour afficher ses avantages, voyez la vidéo YouTube : <https://www.youtube.com/watch?v=AFIHmz17Uhg>
- Disposez la première rangée de planches/tuiles, le côté avec la languette étroite (mâle) doit être tourné vers le mur. Verrouillez les extrémités des planches/tuiles en insérant et en verrouillant l'extrémité de la suivante dans la précédente afin que les planches/tuiles soient bien verrouillées ensemble et en ligne droite. La première planche devrait commencer à 10 mm (3/8po) du mur. Couper la dernière planche pour terminer à 10 mm (3/8po) du mur opposé. Si nécessaire, tapez avec le bloc de frappe et le maillet sur l'extrémité de la planche/tuile pour fermer le joint à 100%.
- Nous vous recommandons d'utiliser des cales temporaires de 10 mm (3/8po) pour garder le revêtement à 10 mm (3/8po) des murs, car le revêtement se déplace pendant l'installation. Placez les cales tous les 2 à 3 pieds (60-90 cm) le long du mur de départ et au début et à la fin de chaque rangée, de sorte que les planches/tuiles ne se déplacent pas lors de l'installation. Sinon le plancher aura tendance à se déplacer puisqu'il est flottant.
- Installation de la 1re rangée: travaillez de gauche à droite, en insérant soigneusement les extrémités d'une planche dans la suivante, en coupant la dernière planche de sorte qu'il y ait un espace de 10 mm (3/8po) une fois verrouillée en place. Terminez toute la longueur de la 1re rangée; si le morceau qui reste est de 6" (150mm) ou plus, il peut être utilisé pour démarrer la rangée suivante.
- **Remarque importante :** marquez votre dernière planche/tuile de la rangée et utilisez un couteau à lame rétractable ou une scie pour la couper. Si vous devez retirer et/ou remplacer les planches/tuiles lors de l'installation, soulevez et faites glisser avec précaution pour éviter d'endommager le profil de verrouillage des extrémités.
- Lors de l'installation de la 2e rangée et les suivantes: installez de gauche à droite. Dans la mesure du possible, démarrez la rangée suivante en utilisant la pièce découpée restante de la rangée précédente. Placez une cale de 10 mm (3/8 po) entre le mur et le bout de la première planche de la 2e rangée. À partir du côté gauche, commencez la 2e rangée en installant la première planche/tuile dans la rangée précédente avec délicatesse. Insérez le côté long dans le côté long de la planche/tuile dans la rangée précédente à un angle d'environ 20°, glissez-le vers la gauche pour que le bout s'aligne avec le bout de la planche/tuile précédemment installée et abaissez-la en place. Avec un doigt, assurez-vous que le joint est bien verrouillé et que la surface est égale. Si nécessaire, utilisez un maillet en caoutchouc pour verrouiller à 100%. Répétez ce processus pour compléter la rangée. **Reportez-vous à la Figure 3.**
- **REMARQUE :** Il est très important que l'installation de la rangée 1 et 2 soit 100% correcte. Une fois que ces 2 lignes sont entièrement installées, vérifiez que toutes les extrémités des planches/tuiles soient parfaitement alignées, et que tous les joints soient entièrement fermés. Corrigez tous les problèmes d'alignement ou de petits espaces avant de poursuivre l'installation.
- Continuez à installer les planches/tuiles de la 3e rangée et les rangées suivantes de la même manière, en coupant la dernière planche de sorte qu'il y ait un espace de 10 mm (3/8po) une fois verrouillé. Noter : les joints d'extrémité entre les planches/tuiles de chaque rangée ne doivent jamais être plus rapprochés que 6po(15 cm). **Reportez-vous à la Figure 2.**
- Utilisez la dernière pièce découpée de chaque rangée pour commencer la rangée suivante. Installez chaque rangée complètement avant de débiter l'autre.
- Pour éviter d'aligner les joints et éviter qu'ils forment des motifs, coupez l'extrémité gauche de la planche/tuile de départ afin que le premier joint ne s'aligne pas avec ceux des 6 rangées précédentes. Cela donnera à votre plancher une apparence plus attrayante. **Voir la Figure 2.**
- Inspectez et vérifiez que le revêtement est parfaitement droit et que tous les côtés et les extrémités des planches/tuiles sont complètement cliqués ensemble et que tous les joints sont complètement fermés et verrouillés. Soulevez et réinstallez toutes les zones où les planches/tuiles ne sont pas complètement verrouillées ensemble. Vérifiez également que vous êtes satisfait de l'aspect, de l'état et de la qualité de chaque planche.
- Continuez à installer le plancher en sections de 5 rangées complètes. Après chaque 5 rangées, vérifiez à nouveau le revêtement comme indiqué ci-dessus.
- Avant d'installer la dernière rangée, vérifiez à nouveau l'ensemble du plancher pour des espaces, des erreurs ou des décalages. Assurez-vous qu'il y ait un espace minimum de 10 mm (3/8 ") autour du périmètre du plancher en entier; cela comprend tous les murs, les jambages des portes, les poteaux, les conduits de chauffage, la plomberie, les armoires, les escaliers, les garde-fous et toute autre surface ou obstruction verticale.
- Mesurez et découpez les dernières planches/tuiles pour que l'espace soit à un minimum de 10 mm (3/8po) le long du dernier mur.
- Retirez toutes les cales temporaires, balayez et passez l'aspirateur immédiatement. Suivez les instructions et recommandations d'entretien dans ce guide. Si une autre construction est prévue, recouvrez le sol avec une protection adéquate pour éviter tout dommage accidentel.



FACILE COMME 1 - 2 - 3

Figure 3:



Entretien de votre plancher XRP:

- Passez l'aspirateur régulièrement et le nettoyage périodique de votre revêtement XRP protégera sa beauté et sa finition durable. Une attention plus fréquente est recommandée dans les zones à fort trafic, ainsi que près et des entrées extérieures et de garage. Pour un nettoyage approfondi, utilisez des produits de nettoyage de revêtements en vinyle et de bois franc spécialement formulés et une vadrouille avec microfibre disponible dans la plupart des quincailleries et détaillants de revêtements de sols. Utilisez selon les recommandations du fabricant. Vous pouvez également utiliser une vadrouille humide avec un peu d'eau tiède avec une petite quantité de lave-vaisselle ou d'autres savons liquides doux.
- N'utilisez pas de produits de nettoyage contenant des tensioactifs ou qui laissent un résidu. L'utilisation de ces produits laissera une couche terne sur votre plancher et peut annuler la garantie du produit. Avant d'utiliser un produit de nettoyage, testez-le d'abord sur une petite surface moins visible du revêtement.
- Placez de petits tapis ou tapis antidérapants dans toutes les entrées extérieures ou de garage à la maison pour protéger le plancher contre les chaussures sales, les bottes, etc. Cela éliminera les saletés et les débris des chaussures. Nettoyez les tapis et les tapis sur une base régulière. Pour les tapis antidérapants, consultez un fournisseur de revêtement réputé.
- N'utilisez pas de produits de polissage. L'utilisation de ces produits peut laisser un résidu terne et peut annuler votre garantie.
- N'utilisez pas de produits abrasifs, de produits de nettoyage de salles de bains, de produits à base d'ammoniaque, de produits à base de cire, de finitions acryliques, de solutions à base d'acide ou de vinaigre, de savons à l'huile, de détergents, de produits à base de chlore, d'eau de javel, de solvants ou de tout type ou de produits de polissage. L'utilisation de ces produits peut endommager définitivement la finition de votre plancher et annuler la garantie.
- Gardez les griffes de votre animal coupées, en particulier les plus gros chiens, car leurs ongles peuvent griffer le revêtement. Notez que les griffes de chiens de taille moyenne à plus grande peuvent laisser des marques mineures à la surface de ce revêtement en raison de la finition du plancher dû à l'abrasion des griffes de l'animal; ceci est normal et n'est pas considéré comme un dommage au revêtement.
- Nettoyez les déversements immédiatement pour éviter qu'ils ne courent entre les fissures. Les petits déversements doivent être nettoyés avec un chiffon légèrement humecté et une petite quantité de savon pour lave-vaisselle.
- Ne roulez pas et ne glissez pas de meubles ni d'appareils ménagers avec des roulettes sur le revêtement. Les roulettes peuvent endommager la finition du sol. Soulevez et déplacez l'objet avec attention et en toute sécurité. Pour minimiser l'usure et éviter les dommages possibles, des feutres sont recommandés sous les pieds de meubles. Installez des protecteurs de revêtement en feutre sous les pieds du meuble pour éviter les égratignures et les rayures. Nettoyez ou remplacez régulièrement les protecteurs de feutre pour enlever le grain accumulé qui pourrait y être incorporé. Les chaises avec roulettes doivent être équipées de roulettes de type barillet (rouleau) et avoir un tapis protecteur placé sous la chaise dans la zone où la chaise se déplace.
- Les talons hauts avec sous-bout ou talonnette manquants peuvent marquer le revêtement XRP. Les dommages résultant de toute chaussure sont spécifiquement exclus de cette garantie.
- Les dommages mineurs peuvent être réparés à l'aide d'un scellant pour revêtement de vinyle disponible auprès de votre fournisseur local de revêtement de sol ou quincaillerie. Suivez les instructions du fabricant. Gardez toutes les planches ou tuiles qui restent pour les besoins futurs de remplacements en cas de dommage.
- Lors de l'installation dans des espaces de travail à domicile, les bureaux individuels doivent être équipés d'un tapis protecteur pour protéger le plancher des dommages potentiels causés par les pieds de chaise coulissants et les roulettes roulantes.

Faits importants :

- N'installez pas de XRP sur n'importe quel type de membrane molle comme de la mousse, du tapis ou d'autres surfaces molles, rugueuses, inégales ou non planes.
- L'exposition directe aux rayons du soleil dus aux grandes fenêtres ou aux portes-fenêtres peut causer une chaleur excessive qui dépassera les limites de température d'installation du produit. Dans les pièces à exposition sud et ouest avec plusieurs fenêtres, des portes-fenêtres, ou de grandes fenêtres, il peut être nécessaire d'installer des stores ou des rideaux. Un changement rapide de la température (chaleur provenant de la lumière directe du soleil) peut provoquer l'expansion temporaire du revêtement dans ces zones.
- Les planchers XRP sont conçus pour une utilisation intérieure et ne sont pas approuvés pour tout type d'utilisation extérieure; l'installation à l'extérieur annulera la garantie du produit.

Nous vous remercions d'avoir choisi notre produit et nous vous souhaitons de nombreuses années de plaisir avec votre nouveau revêtement

GARANTIE LIMITÉE DU REVÊTEMENT DE SOL XRP:

Ce produit porte une garantie résidentielle À VIE limitée et une garantie commerciale légère limitée de 10 ANS.

Cette garantie est soumise aux procédures, recommandations, limitations, avertissements et exclusions mentionnées dans le présent document et dans les informations générales, les limitations d'installation et la section de garantie de ce document. Les produits de revêtement de sols XRP offrent une garantie commerciale légère limitée et résidentielle limitée contre les défauts de fabrication et d'usure lorsqu'ils sont utilisés dans des conditions normales et installés conformément aux instructions d'installation du fabricant/distributeur au propriétaire/acheteur/installateur original du produit, pourvu qu'ils possèdent en permanence la maison ou le lieu commercial où le produit est installé pendant la durée de la garantie. Notez que vous devez conserver une étiquette originale du produit acheté qui indique votre durée de garantie, ainsi que le code UPC et votre reçu d'achat original. Cette garantie n'est pas transférable. La garantie et la responsabilité du fabricant / distributeur ne s'étendent pas au-delà des planches/tuiles de revêtement XRP et sont limitées à une valeur maximale du prix d'achat initial du revêtement de sol XRP. La garantie est limitée à la réparation ou au remplacement des planches/tuiles XRP à la seule option du fabricant / distributeur. La garantie n'inclut pas les coûts de main-d'œuvre et d'installation. La compensation de réclamation, si elle est approuvée et/ou autorisée, est limitée à la zone spécifique que le fabricant/distributeur juge valide dans le cadre de la réclamation.

Les définitions de la garantie sur l'utilisation et les limitations du produit sont les suivantes :

- La garantie résidentielle est limitée aux maisons familiales appartenant au(x) propriétaire(s) et occupée(s) et qui l'occupe(nt) pendant la période de garantie.
- La garantie commerciale légère est limitée aux emplacements appartenant à l'acheteur pendant la période de garantie.
- Les emplacements commerciaux légers sont définis comme suit : points de vente au détail de type boutique à faible trafic, bureaux professionnels et commerciaux, salles d'attente, résidences de retraite et endroits similaires.
- Les maisons résidentielles louées, les appartements et les autres types de logements locatifs sont considérés comme des endroits de commerces légers.

Les limites d'utilisation sont définies plus en détail ici :

- Cette garantie ne couvre pas et exclut les dommages tels que les indentations, les rayures, les bosses, les dommages causés par les animaux domestiques et les taches causées par l'usure normale, la perte de brillance dans les zones à fort trafic, l'érosion, les cailloux, les pierres, le sable, tous les autres abrasifs, une protection inadéquate, les moisissures, les bactéries, le manque d'entretien, les conditions météorologiques, le feu, l'eau, les catastrophes naturelles, la chaleur excessive, les systèmes de chauffage et de climatisation, les accidents, l'installation ou la manutention incorrecte, le nettoyage, la négligence ou d'autres causes non attribuées à la fabrication ou aux défauts de fabrication ou le défaut d'adhérer et de suivre toutes les instructions du fabricant pour l'installation et l'entretien et un entretien incorrect ou insuffisant. Toute modification du produit autre que celle décrite dans les instructions d'installation du fabricant rendra la garantie nulle et non avenue.
- Cette garantie exclut les différences, la perte de brillance et les changements au niveau de brillance.
- Cette garantie exclut les bruits de tous types (craquements, grincements, etc.) provenant du revêtement et/ou du sous-plancher.
- Cette garantie exclut les planchers qui ont été installés dans des zones sans contrôle de température adéquat et/ou lorsque la température n'a pas été maintenue entre 65 °F et de 85 °F (18 °C et 29 °C) pendant toute l'année.
- L'expansion du sol causée par la lumière du soleil et/ou des températures excessives n'est pas considérée comme un défaut en vertu de cette garantie.
- Cette garantie exclut les réclamations en raison des différences de couleur et de caractère entre le produit acheter et les échantillons en montre, les affiches, les illustrations et images des sites Web/documentation/images publicitaires, ainsi que des différences de couleur et de caractère entre les planches/tuiles, à l'exception de ce qui est mentionné ici.
- La garantie exclut les réclamations en raison de changements naturels de couleur qui sont dus à l'exposition à la lumière, ou à des endroits qui n'ont pas changé en raison d'une exposition moins élevée à la lumière que dans les zones environnantes.
- Cette garantie exclut explicitement les produits vendus "tels quels".
- Les défauts de couleur et de fabrication jusqu'à 5% ne sont pas considérés comme des défauts du fabricant en vertu de cette garantie.
- Les dommages causés par les chaises avec des roulettes de tout type sont spécifiquement exclus de cette garantie.
- Les dommages causés par des appareils ménagers et autres meubles ou objets lourds sont spécifiquement exclus de cette garantie.
- Le propriétaire/acheteur/installateur d'origine est responsable de l'installation, de la maintenance et du nettoyage corrects du revêtement de sol XRP conformément aux instructions fournies.

Cette garantie exclut spécifiquement les réclamations pour dommages attribués aux systèmes de chauffage au sol (chauffage radiant) ou aux dommages causés par la chaleur dégagée par les conduits de chauffage, la lumière du soleil, les plinthes électriques et les calorifères du système de chauffage à eau chaude et dans tous les cas où les températures ont dépassé 85 °F (29 °C).

Le fabricant/distributeur garantit à l'utilisateur d'origine que la couche d'usure de ce produit ne se percera pas et ne se séparera pas du revêtement de sol pendant la période de garantie lorsqu'il est installé et utilisé dans une utilisation résidentielle normale conformément aux termes, instructions d'installation, limitations et conditions ici.

Si votre revêtement XRP ne respecte pas les dispositions de cette garantie, le fabricant/distributeur, à son entière discrétion, à l'acheteur/propriétaire d'origine, réparera ou remplacera sans frais la zone qu'il juge admissible à la demande de garantie à l'acheteur/propriétaire original de la maison avec le même produit ou un produit similaire. Si la réparation ou le remplacement par un même produit ou un produit similaire ne peut pas fournir une résolution raisonnable et satisfaisante de la réclamation, le fabricant/distributeur, à sa seule discrétion, peut choisir de fournir à l'acheteur/propriétaire initial un remboursement du prix initial des matériaux pour la zone affectée seulement. Cette garantie est la seule, unique et entière déclaration de garantie du produit et remplace toutes les garanties antérieures, écrites, parlées, expressives ou implicites. Aucune garantie implicite n'existe au-delà des conditions de cette garantie, le fabricant/détaillant n'assume aucune responsabilité juridique pour tous dommages indirects et/ou dommages consécutifs, cependant, certains États et provinces ne permettent pas l'exclusion ou la limitation des dommages indirects et/ou dommages consécutifs, si c'est le cas, cette exclusion peut ne pas s'appliquer à vous. Cette garantie comme toute garantie vous confère des droits spécifiques, en plus, vous pouvez également avoir d'autres droits qui varient d'un état ou d'une province à l'autre. Pour déposer une demande de garantie, contactez d'abord le revendeur d'origine où le plancher XRP a été acheté. Si le détaillant ne peut pas résoudre le problème ou la réclamation à votre satisfaction, soumettez votre demande de garantie par écrit pendant la période de garantie, comme indiqué sur l'emballage d'origine. Notez que le fabricant/distributeur se réserve le droit de visiter ou de demander à son agent de visiter l'endroit d'où la demande provient et d'inspecter et de prélever des échantillons du produit pour vérification et analyse technique. Ne pas fournir un accès raisonnable à la zone d'installation ou de fournir des informations et/ou les documents demandés peut entraîner le déni de la réclamation.

Toutes les demandes de garantie doivent être faites par l'entremise du détaillant dont vous avez acheté votre plancher. Toutes les réclamations doivent inclure une copie complète du reçu d'achat original, du guide d'installation, les photographies de l'endroit et toutes autres informations qui peuvent être demandées par votre détaillant/distributeur/fabricant.

Pour le service à la clientèle ou réclamations :
www.innovfloor.com